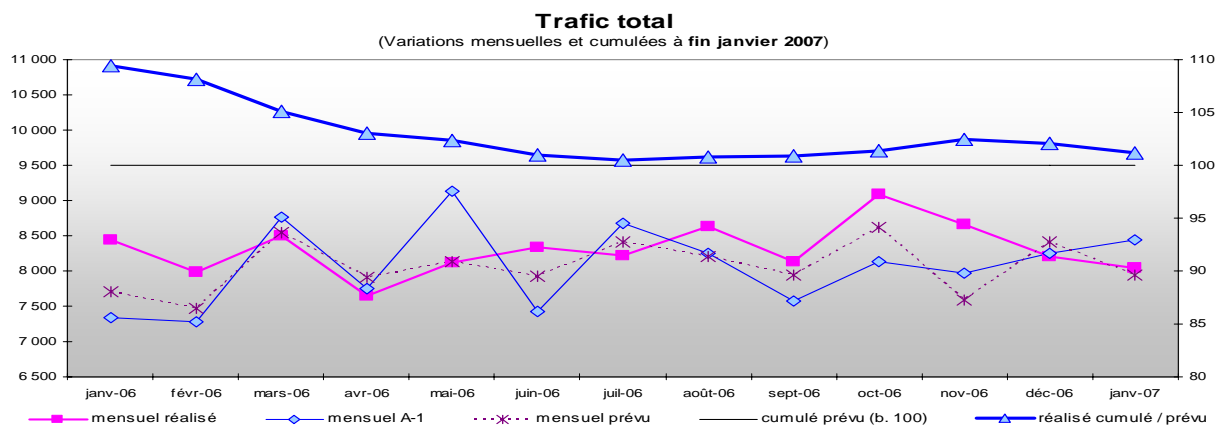


# ➔ Tableau Général des Trafics

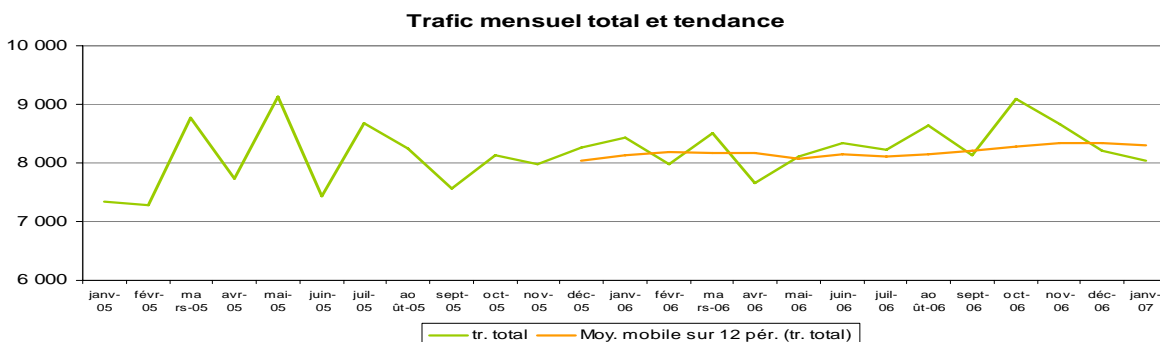
Janvier 2007



- Total
- Marchandises Diverses
- Hydrocarbures
- Vrac Liquides
- Vrac Solides
- Passagers
- Définitions



	mensuel			variations		cumul			variations	
	mensuel réalisé	mensuel prévu	mensuel 2006	réalisé / prévu	réalisé / 2006	cumul réalisé	cumul prévu	cumul / 2006	réalisé / prévu	réalisé / 2006
MARCHANDISES DIVERSES	1 370	1237	1 190	11%	15%	1 370	1 237	1 190	11%	15%
HYDROCARBURES	5 356	5109	5 603	5%	-4%	5 356	5 109	5 603	5%	-4%
VRACS LIQUIDES	245	239	242	3%	1%	245	239	242	3%	1%
VRACS SOLIDES	1 067	1359	1 403	-21%	-24%	1 067	1 359	1 403	-21%	-24%
<b>TOTAL MARCHANDISES</b>	<b>8 038</b>	<b>7945</b>	<b>8 439</b>	<b>1%</b>	<b>-5%</b>	<b>8 038</b>	<b>7 945</b>	<b>8 439</b>	<b>1%</b>	<b>-5%</b>
<b>TOTAL ENTREES</b>	<b>6 265</b>	<b>6227</b>	<b>6 818</b>	<b>1%</b>	<b>-8%</b>	<b>6 265</b>	<b>6 227</b>	<b>6 818</b>	<b>1%</b>	<b>-8%</b>
<b>TOTAL SORTIES</b>	<b>1 774</b>	<b>1717</b>	<b>1 620</b>	<b>3%</b>	<b>9%</b>	<b>1 774</b>	<b>1 717</b>	<b>1 620</b>	<b>3%</b>	<b>9%</b>
<b>BASSINS EST</b>	<b>601</b>	*	<b>548</b>	*	<b>10%</b>	<b>601</b>	*	<b>548</b>	*	<b>10%</b>
<b>BASSINS OUEST</b>	<b>7 438</b>	*	<b>7 890</b>	*	<b>-6%</b>	<b>7 438</b>	*	<b>7 890</b>	*	<b>-6%</b>
<b>PASSAGERS (x 1000)</b>	<b>77,1</b>	<b>64</b>	<b>60,7</b>	<b>20%</b>	<b>27%</b>	<b>77</b>	<b>64</b>	<b>61</b>	<b>20%</b>	<b>27%</b>



**TRAFIC TOTAL : 8,038 MT (- 4,8%)**  
**CUMUL : 8,038 MT (- 4,8%)**

Avec un peu plus de 8 millions de tonnes, le trafic mensuel du Port Autonome de Marseille se voit **ralenti en ce début d'année 2007**. La baisse est d'autant plus sensible qu'elle est comparée à un mois de janvier 2006 exceptionnel dans le domaine des vracs solides et hydrocarbures.

Ce ralentissement est lié au **secteur des hydrocarbures**, qui après avoir fini l'année 2006 très bien orienté (+ 2,7%), est en recul de 4% ce mois de janvier 2007. Ce recul concerne tous les produits à l'exception du gaz naturel liquéfié qui progresse d'environ 3%. La baisse des importations de brut est en partie liée à la douceur du climat fin 2006 et début 2007 et en partie liée à des variations de stocks.

Avec un peu plus de 245 000 T, le **trafic de vracs liquides hors hydrocarbures se maintiennent à un bon niveau (+1%)**.

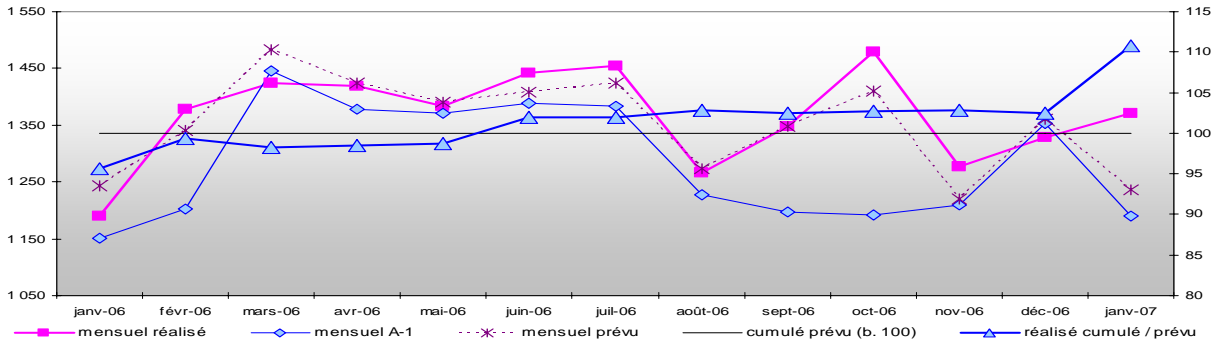
Les tendances enregistrées tout au long de l'année 2006 se poursuivent en ce début d'année 2007 : Hausse des biocarburants, recul du trafic de soude caustique et hausse du MTBE pour stockage.

Après avoir enregistré un record historique en 2006, **le secteur des vracs solides connaît un recul important** en ce début d'année 2007 avec à peine un peu plus d' 1MT. Tous les trafics de ce mois de janvier 2007 sont en recul à l'exception des trafics qui ont lieu sur le terminal minéralier public (+11%). L'activité vracs solides a tendance à fléchir un peu après plusieurs mois très dynamiques. Déjà en décembre 2006, l'activité avait été réduite avec un peu plus de 1,1MT.

En revanche, ce mois de janvier 2007 est marqué par **une forte hausse du secteur passagers (+27%) et des marchandises diverses (15%)**. Le secteur passagers est très bien orienté avec une forte augmentation du trafic vers la Corse (+ 17% avec 32 000 passagers) et 30% de croissance pour le trafic international. La dynamique des marchandises diverses repose essentiellement sur les secteurs conteneurisés (+15%) et roulant (+18%), tandis que le secteur conventionnel progresse moins fortement (+13%). Les bassins Est confirment leur bon niveau de progression (+13%) alors que le mois de janvier s'annonce prometteur pour les bassins Ouest (+ 17%).

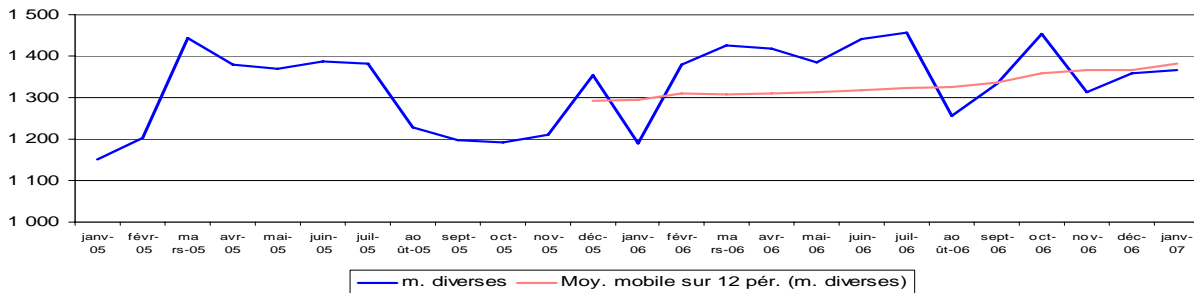
## Marchandises Diverses

(Variations mensuelles et cumulées à fin janvier 2007)

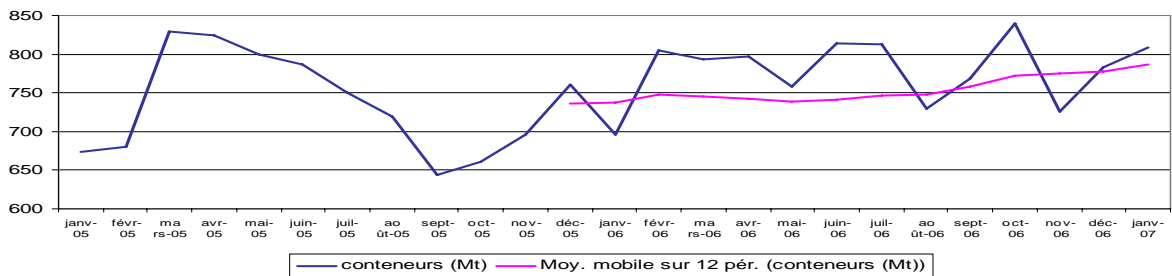


	mensuel			variations		cumul			variations	
	réalisé	prévu	2006	réalisé / prévu	réalisé / 2006	réalisé	prévu	2006	réalisé / prévu	réalisé / 2006
<b>MARCHANDISES DIVERSES</b>	<b>1 370</b>	<b>1 237</b>	<b>1 190</b>	<b>11%</b>	<b>15,1%</b>	<b>1 370</b>	<b>1 237</b>	<b>1 190</b>	<b>11%</b>	<b>15,1%</b>
Conteneurs :										
tonnage	800	702	696	14%	15%	800	702	696	14%	15%
<b>Nb EV.P.</b>	<b>80</b>	<b>73</b>	<b>70</b>	<b>9%</b>	<b>13%</b>	<b>80</b>	<b>73</b>	<b>70</b>	<b>9%</b>	<b>13%</b>
E.V.P bassin Est	22	*	21	*	1%	22	*	21	*	1%
E.V.P bassin Ouest	58	*	49	*	19%	58	*	49	*	19%
<b>Roulant hors conteneurs</b>	<b>326</b>	<b>312</b>	<b>277</b>	<b>4%</b>	<b>18%</b>	<b>326</b>	<b>312</b>	<b>277</b>	<b>4%</b>	<b>18%</b>
Corse/Sardaigne	167	162	146	3%	14%	167	162	146	3%	14%
Autres	159	150	131	6%	21%	159	150	131	6%	21%
<b>Conventionnel</b>	<b>244</b>	<b>223</b>	<b>217</b>	<b>9%</b>	<b>12%</b>	<b>244</b>	<b>223</b>	<b>217</b>	<b>9%</b>	<b>12%</b>
dont sidérurgie	191	176	169	9%	13%	191	176	169	9%	13%
dont autre convent.	53	47	48	12%	9%	53	47	48	12%	9%
<b>ENTREES</b>	<b>567</b>	<b>494</b>	<b>453</b>	<b>15%</b>	<b>25%</b>	<b>567</b>	<b>494</b>	<b>453</b>	<b>15%</b>	<b>25%</b>
<b>SORTIES</b>	<b>803</b>	<b>743</b>	<b>737</b>	<b>8%</b>	<b>9%</b>	<b>803</b>	<b>743</b>	<b>737</b>	<b>8%</b>	<b>9%</b>
<b>BASSINS EST</b>	<b>561</b>	<b>*</b>	<b>496</b>	<b>*</b>	<b>13%</b>	<b>561</b>	<b>*</b>	<b>496</b>	<b>*</b>	<b>13%</b>
<b>BASSINS OUEST</b>	<b>809</b>	<b>*</b>	<b>694</b>	<b>*</b>	<b>17%</b>	<b>809</b>	<b>*</b>	<b>694</b>	<b>*</b>	<b>17%</b>

### Trafic mensuel de marchandises diverses et tendance



### Trafic mensuel de conteneurs et tendance



**TRAFIC DU MOIS : 1,370 MT (+ 15,1%) CUMUL : 1,370 MT (+ 15,1%)**

Le nombre de conteneurs traité à Marseille-Fos a atteint en 2006 un nouveau record en 2006 (946 445EVP) avec une croissance de +4%.

Cette croissance a été impulsée par les bassins Ouest avec +7% par rapport à 2005 (650 000EVP), ce qui situe la croissance de cette activité dans le marché européen.

Avec une hausse de plus de 15 points, le trafic de marchandises diverses en ce début d'année est marqué par une nette progression.

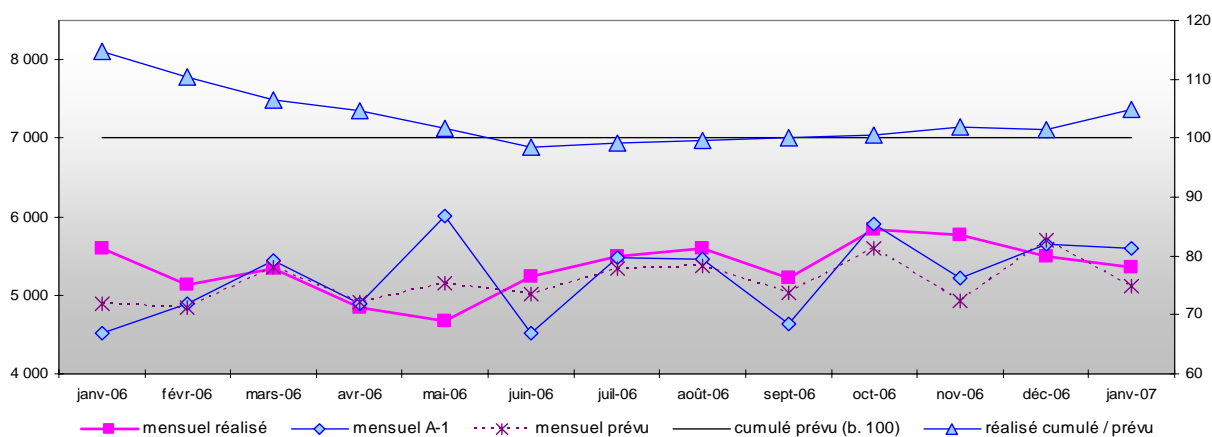
Les bassins Est ne sont pas très dynamiques (+1%) alors que le mois de janvier s'annonce prometteur pour les bassins Ouest (+ 19%).

Le roulant est dynamique (+ 18%) sur l'international comme sur la Corse.

Le conventionnel est, ce mois-ci, le secteur au sein des marchandises diverses qui connaît la moins forte hausse malgré 12% de croissance ; ceci est dû aussi bien aux exports de coils des bassins Ouest (+ 13%) qu'aux réceptions accrues de produits sidérurgiques sur le terminal Brûle Tabac.

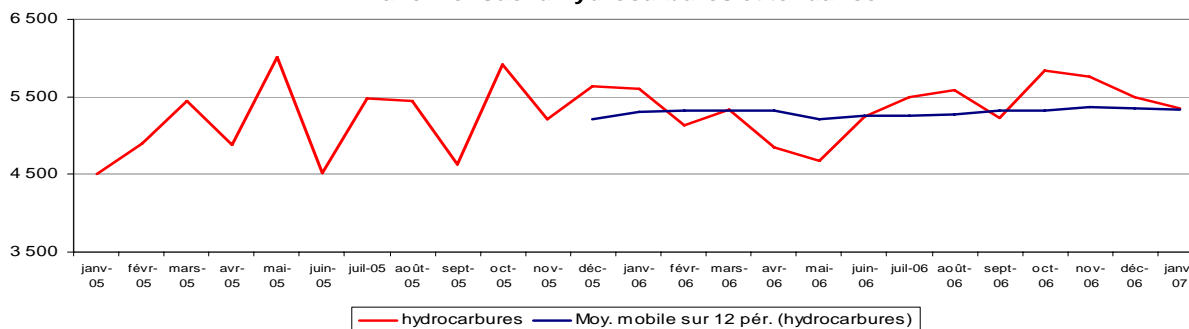
## Hydrocarbures

(Variations mensuelles et cumulées à fin janvier 2007)



	mensuel			variations		cumul			variations	
	réalisé	prévu	2006	réalisé / prévu	réalisé / 2006	réalisé	prévu	2006	réalisé / prévu	réalisé / 2006
<b>HYDROCARBURES</b>	5 356	5 109	5 603	5%	-4,4%	5 356	5 109	5 603	5%	-4,4%
<b>Hydrocarbures bruts</b>	3 521	3 573	3 764	-1%	-6%	3 521	3 573	3 764	-1%	-6%
dont S.P.S.E. étranger	914	971	1 209	-6%	-24%	914	971	1 209	-6%	-24%
dont Brut National	2 607	2 602	2 555	0%	2%	2 607	2 602	2 555	0%	2%
<b>Raffinés et G.P.L.</b>	1 420	1 164	1 437	22%	-1%	1 420	1 164	1 437	22%	-1%
<b>Gaz Naturel Liquide</b>	415	372	403	12%	3%	415	372	403	12%	3%
<b>ENTREES</b>	4 605	4 465	5 034	3%	-9%	4 605	4 465	5 034	3%	-9%
<b>SORTIES</b>	751	644	569	17%	32%	751	644	569	17%	32%

## Trafic mensuel d'hydrocarbures et tendance



**TRAFIC DU MOIS : 5,356 MT (- 4,4%) CUMUL : 5,356 MT (- 4,4%)**

Le secteur des hydrocarbures, se comparant à un mois de janvier 2006 vigoureux, est en recul en ce début d'année 2007 de 4% , après avoir fini l'année 2006 très bien orienté (+ 2,7%).

Ce recul concerne tous les produits à l'exception du gaz naturel liquéfié qui progresse d'environ 3%.

Depuis deux mois les importations de brut sont repassées en dessous de la barre des 4 MT après plusieurs mois de hausse suite à la réouverture de la raffinerie de la Mède arrêtée au 1er semestre 2006. Ainsi le brut affiche un retard de 6%.

Cette baisse des importations de brut est en partie liée à la douceur du climat fin 2006 et début 2007 et en partie liée à des variations de stocks.

En 2006, le brut à destination de l'étranger, via le Pipeline Sud-Européen a connu une augmentation de plus de 18%.

Ce mois-ci ces trafics reculent fortement (- 24%) : avec 675000 T, la raffinerie de Karlsruhe recule de 27% par rapport au même mois de l'année 2006 tandis que la raffinerie suisse de Cressier avec 238 000 T affiche une baisse de 15%.

Au sein des importations de brut pour le marché domestique hausse 2% ce mois-ci.

Après une année de record historique en 2006 pour le segment des raffinés avec 13,8MT, ce mois de janvier enregistre un recul des échanges de - 9% avec environ 1 MT échangées.

Ce sont les entrées de raffinés qui reculent fortement ; cette tendance devrait se poursuivre dans les mois qui viennent car les importations se comparent avec un 1er semestre 2006 très important en volume suite à la fermeture de la raffinerie de la Mède.

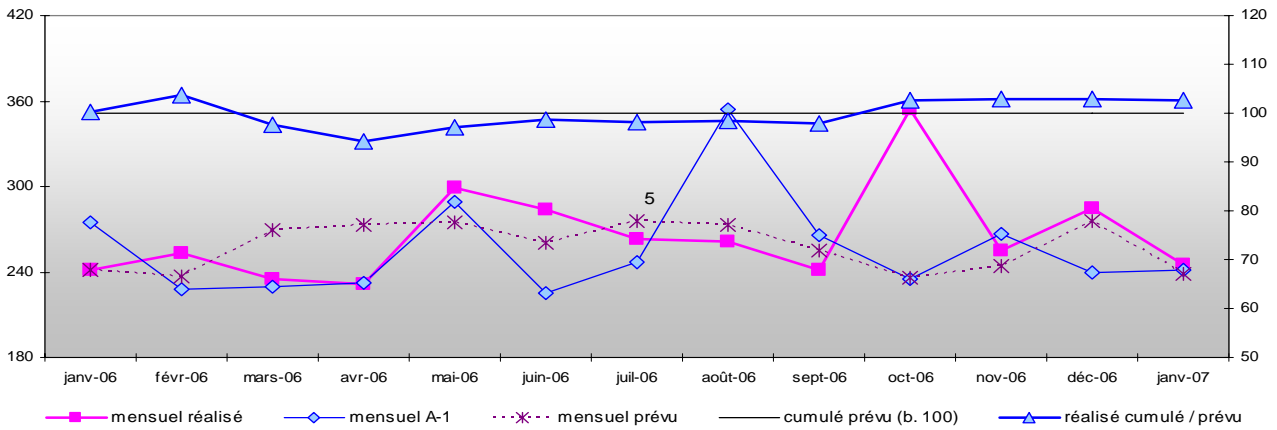
On note un bon dynamisme en revanche dans le sens des sorties (+ 29%) ; là encore la comparaison avec l'année 2006 marquée par l'arrêt d'une raffinerie et la chute des sorties en conséquence affecte les résultats.

Sur des volumes d'échanges moins élevés que pour les produits raffinés et après une année 2006 de record historique, le secteur des GPL affiche un recul de 34%, pénalisé par la faiblesse des entrées.

Le segment GNL est le seul à connaître la croissance avec environ 415 KT (+ 3%) après avoir connu une année dynamique (+5,7%).

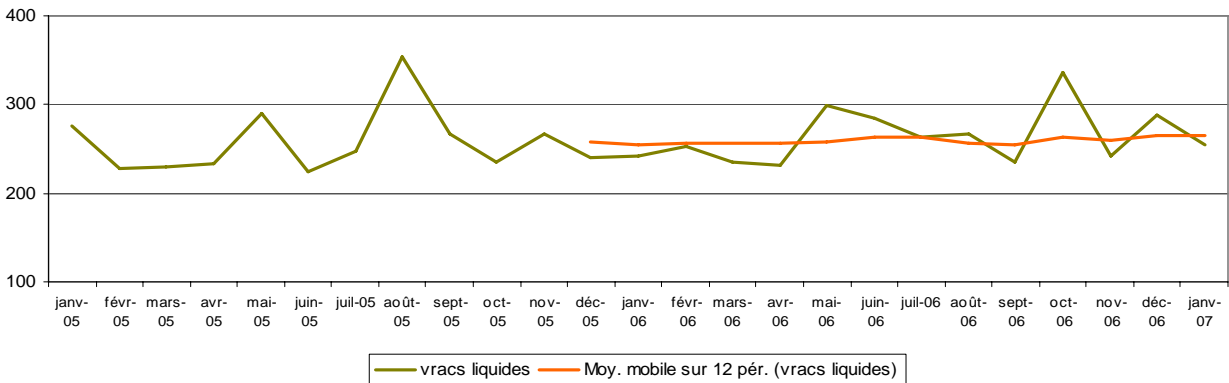
## Vracs liquides

(Variations mensuelles et cumulées à fin janvier 2007)



	mensuel			variations		cumul			variations	
	réalisé	prévu	2006	réalisé / prévu	réalisé / 2006	réalisé	prévu	2006	réalisé / prévu	réalisé / 2006
<b>VRACS LIQUIDES</b>	<b>245</b>	<b>239</b>	<b>242</b>	<b>3%</b>	<b>1,5%</b>	<b>245</b>	<b>239</b>	<b>242</b>	<b>3%</b>	<b>1,5%</b>
alimentaires	2	3	0	-33%	-	2	3	0	-33%	-
chimiques	243	237	242	3%	1%	243	237	242	3%	1%
<b>ENTREES</b>	<b>109</b>	<b>60</b>	<b>64</b>	<b>81%</b>	<b>70%</b>	<b>109</b>	<b>60</b>	<b>64</b>	<b>81%</b>	<b>70%</b>
<b>SORTIES</b>	<b>137</b>	<b>179</b>	<b>178</b>	<b>-24%</b>	<b>-23%</b>	<b>137</b>	<b>179</b>	<b>178</b>	<b>-24%</b>	<b>-23%</b>
<b>BASSINS EST</b>	<b>3</b>	<b>*</b>	<b>0</b>	<b>*</b>	<b>-</b>	<b>3</b>	<b>*</b>	<b>0</b>	<b>*</b>	<b>-</b>
<b>BASSINS OUEST</b>	<b>242</b>	<b>*</b>	<b>242</b>	<b>*</b>	<b>0%</b>	<b>242</b>	<b>*</b>	<b>242</b>	<b>*</b>	<b>0%</b>

## Trafic mensuel de vracs liquides et tendance



**TRAFIC DU MOIS : 0,245 MT (+ 1,5%)      CUMUL : 0,245 MT (+ 1,5%)**

Les tendances enregistrées tout au long de l'année 2006 se poursuivent en ce début d'année 2007 :

Hausse des biocarburants, recul du trafic de soude caustique et hausse du MTBE pour stockage.

Tout comme en 2006, le développement des biocarburants a un impact positif avec des niveaux d'ETBE, d'EMHV et d'éthanol en augmentation de plus de 200%.

Cette croissance compense la tendance à la baisse du trafic de soude caustique qui a eu lieu pendant toute l'année 2006 du fait de la restructuration de la filiale Chlorochimie d'ARKEMA.

Les entrées sont dynamiques (+ 75%) grâce aux fortes importations d'éthanol, biocarburant appelé à se substituer au méthanol, et d'EMHV.

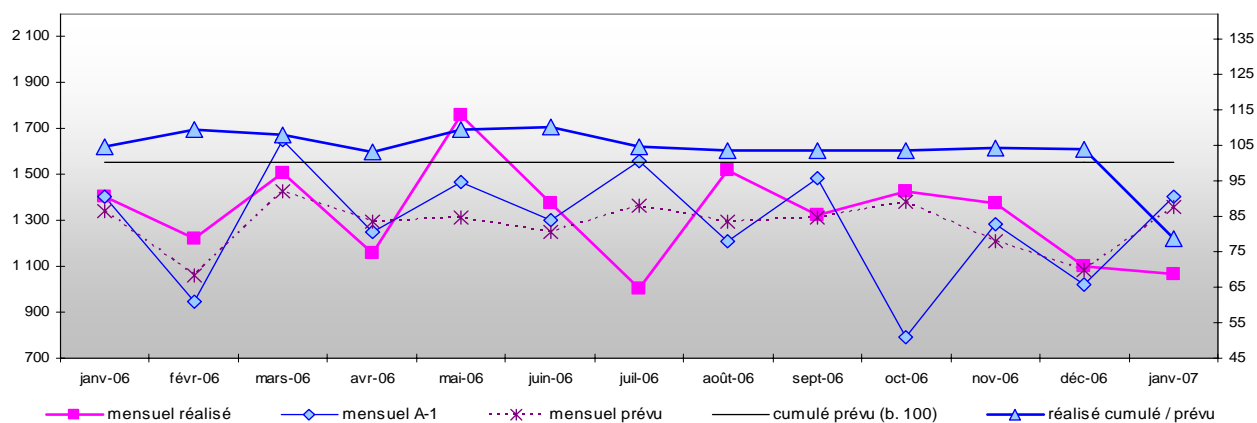
Elles sont également dynamisées par les entrées pour stockage de MTBE, produit traditionnellement destiné à l'export.

Dans le sens des sorties : L'ETBE (biocarburant) appelé à se substituer partiellement au MTBE est dynamique. Environ 30KT en ce mois de janvier 2007 ; les ports du Nord de l'Europe sont la principale destination de ce produit répondant aux nouvelles normes environnementales européennes, utilisé comme additif pour l'essence.

Le trafic de vracs liquides alimentaires est, du fait d'une escale, en hausse.

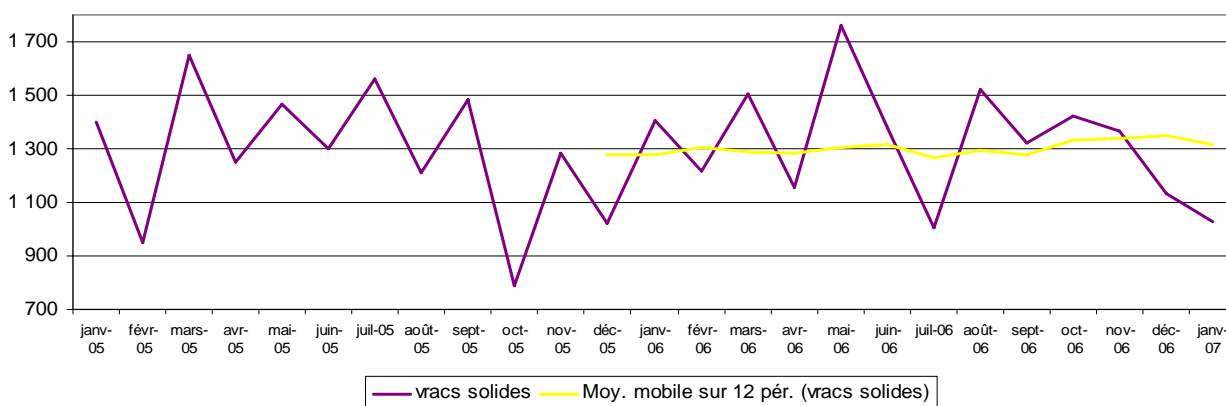
## Wracs solides

(Variations mensuelles et cumulées à fin janvier 2007)



	mensuel réalisé	mensuel mensuel prévu	mensuel 2006	variations		cumul réalisé	cumul cumulé prévu	cumul 2006	variations	
				réalisé / prévu	réalisé / 2006				réalisé / prévu	réalisé / 2006
<b>VRACS SOLIDES</b>	<b>1 067</b>	<b>1 359</b>	<b>1 403</b>	<b>-21%</b>	<b>-23,9%</b>	<b>1 067</b>	<b>1 359</b>	<b>1 403</b>	<b>-21%</b>	<b>-23,9%</b>
sidérurgie	715	876	1 024	-18%	-30%	715	876	1 024	-18%	-30%
autres pondéreux	290	388	271	-25%	7%	290	388	271	-25%	7%
vracs agro-alimentaires	63	95	108	-34%	-42%	63	95	108	-34%	-42%
<b>ENTREES</b>	<b>985</b>	<b>1 208</b>	<b>1 267</b>	<b>-19%</b>	<b>-22%</b>	<b>985</b>	<b>1 208</b>	<b>1 267</b>	<b>-19%</b>	<b>-22%</b>
<b>SORTIES</b>	<b>83</b>	<b>151</b>	<b>136</b>	<b>-45%</b>	<b>-39%</b>	<b>83</b>	<b>151</b>	<b>136</b>	<b>-45%</b>	<b>-39%</b>
<b>BASSINS EST</b>	<b>37</b>	<b>*</b>	<b>52</b>	<b>*</b>	<b>-29%</b>	<b>37</b>	<b>*</b>	<b>52</b>	<b>*</b>	<b>-29%</b>
<b>BASSINS OUEST</b>	<b>1 030</b>	<b>*</b>	<b>1 351</b>	<b>*</b>	<b>-24%</b>	<b>1 030</b>	<b>*</b>	<b>1 351</b>	<b>*</b>	<b>-24%</b>

## Trafic mensuel de vracs solides et tendance



**TRAFIC DU MOIS : 1,067 MT (- 24%) CUMUL : 1,067 MT (- 24%)**

Après avoir enregistré un record historique en 2006, le secteur des vracs solides connaît un recul important en ce début d'année 2007 avec à peine un peu plus d'1MT. Tous les trafics de ce mois de janvier 2007 sont en recul à l'exception des trafics qui ont lieu sur le terminal minéralier public (+11%).

L'activité vracs solides a tendance à fléchir un peu après plusieurs mois très dynamiques. Déjà en décembre 2006, l'activité avait été réduite avec un peu plus de 1,1MT.

Sur le terminal sidérurgique, recul de 30%, après avoir connu en 2006 une hausse de près de 6%.

Les entrées de houille sont faibles ce mois de janvier 2007 : 110 KT à comparer aux 280 KT de moyenne sur l'année 2006.

Les importations de minerai de fer sont en recul également avec 540 KT importées (environ 70 KT de moins par rapport à la moyenne 2006). Dans le sens des sorties 17 000 T d'exportations de laitier.

Sur le terminal minéralier après la hausse de 11% de 2006 le secteur est encore à la hausse en ce mois de janvier 2007 (+ 11%).

Les importations de houille (150 KT) sont dans la tendance 2006 tandis que les entrées de bauxite reculent (62 000 T) comme cela s'était produit en 2006 (- 4 %).

### Vracs agro-alimentaires :

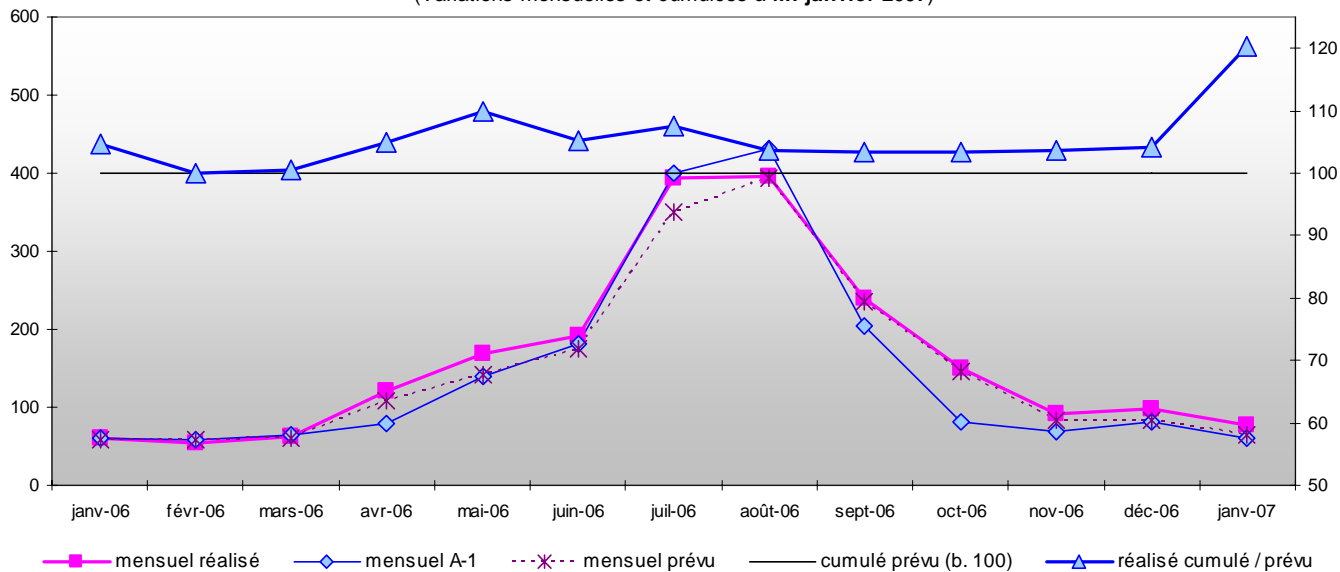
céréales : 50 KT exportées ce mois de janvier 2006. La nouvelle campagne céréalière 2006/2007 démarrée en juillet, affiche un recul de 33% par rapport à la campagne précédente.

Le marché est handicapé par la vigueur de l'euro ; la tendance baissière est également accentuée par des décisions de Bruxelles qui privilégient les reventes de céréales sur le marché intérieur aux dépens de l'exportation vers des pays tiers.

sucre brut : sur les bassins Est, une escale (environ 13 000 tonnes importées).

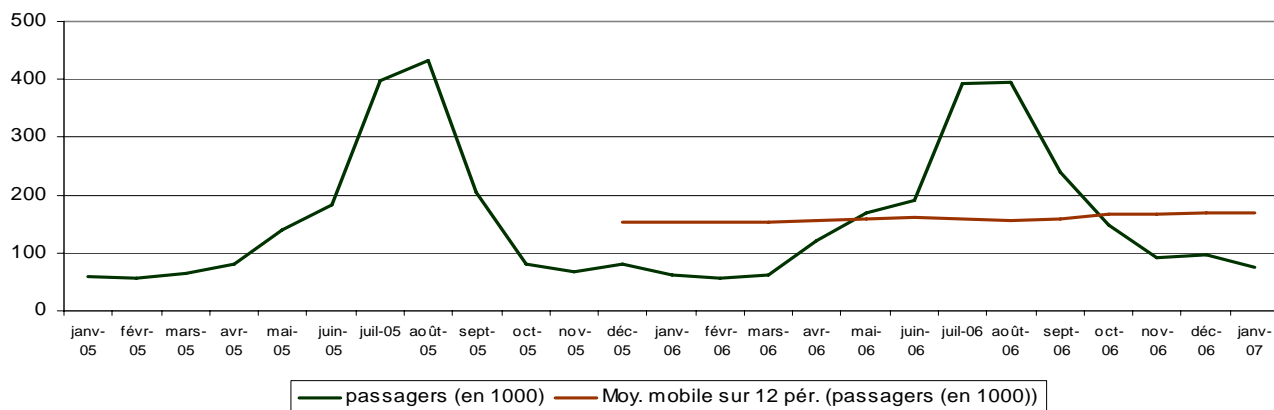
## Passagers

(Variations mensuelles et cumulées à fin janvier 2007)



	mensuel			variations		cumul			variations	
	réalisé	prévu	2006	réalisé / prévu	réalisé / 2006	réalisé	prévu	2006	réalisé / prévu	réalisé / 2006
<b>Passagers</b>	<b>77,1</b>	<b>64</b>	<b>60,7</b>	<b>20%</b>	<b>27%</b>	<b>77</b>	<b>64</b>	<b>61</b>	<b>20%</b>	<b>27%</b>
Corse	32	*	27	*	17%	32	*	27	*	17%
Autres LR	45	*	33	*	35%	45	*	33	*	35%
Croisières	0	2	0	-100%	-	0	2	0	-100%	-

## Trafic mensuel de passagers et tendance



**Passagers : 77 100 (+ 27%)**

**Cumul : 77 100 (+ 27%)**

Le trafic "passagers" a connu en 2006 une année de forte croissance pour toutes ses composantes et a dépassé la barre des 2 millions de passagers, record historique pour le PAM.

Ce mois de janvier 2007 est très bien orienté : forte augmentation du trafic vers la Corse + 17% avec 32 000 passagers et surtout 33% de croissance pour le trafic international.

Saison creuse pour les croisières, d'où absence de cette activité, comme cela avait été le cas en janvier 2005 et 2006.

Les chiffres mensuels sont ceux du mois considéré.  
Les chiffres cumulés sont ceux du trafic depuis le 1er janvier de l'année en cours.

Les chiffres prévisionnels pour l'année 2007 sont provisoires.

La périodicité retenue pour les graphiques est celle de 13 mois "glissants", ce qui permet d'avoir sur un même graphe le trafic des douze mois précédents et celui du mois équivalent de l'année précédente. Les mois représentés sont donc différents d'une édition à l'autre.

\* Les données devant figurer dans les cases marquées d'une astérique sont en cours de mise à jour.